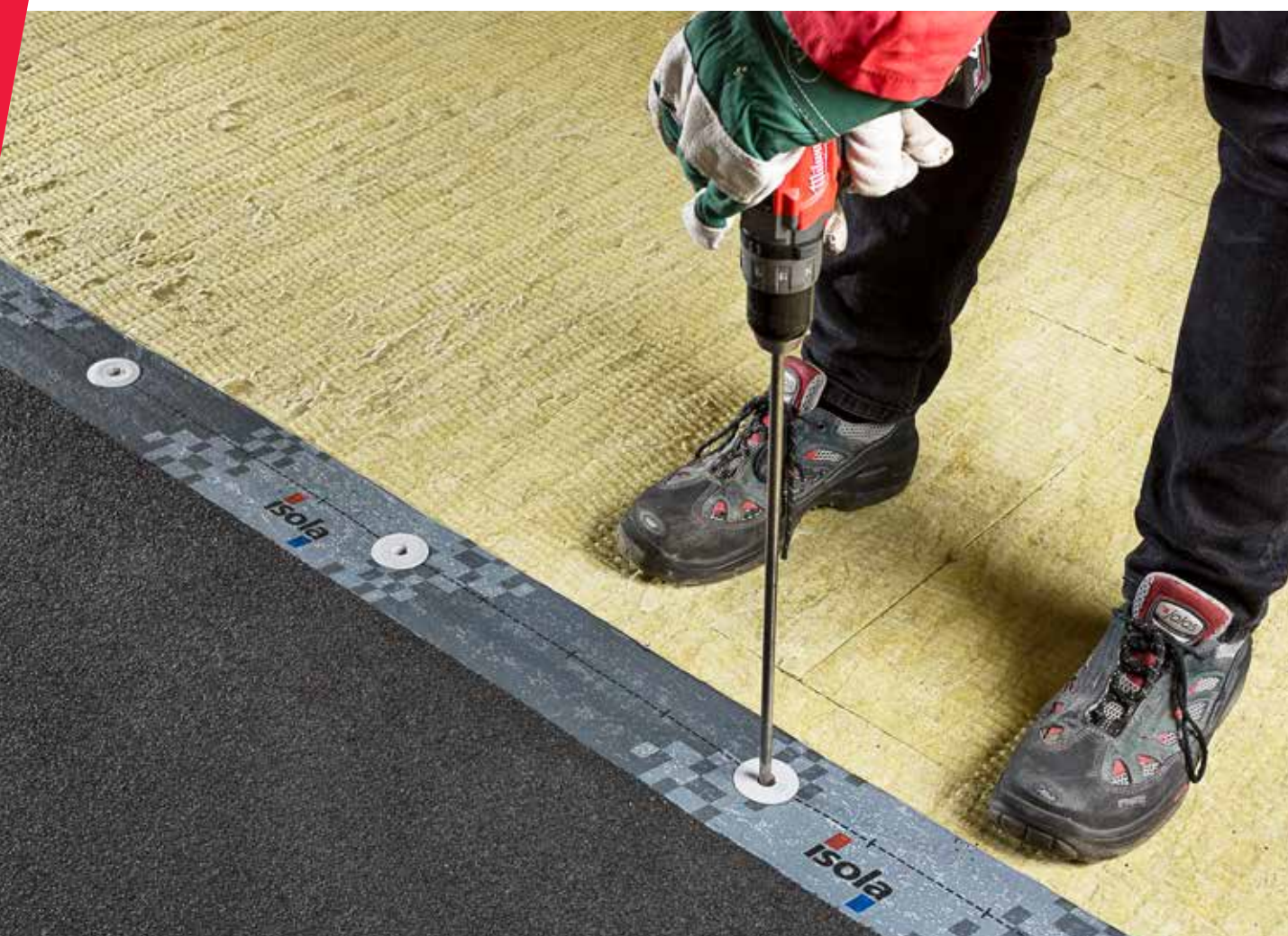


# ISOLA TÄTSKIKTSMATTOR FÖR BRANTA OCH LÅGLUTANDE TAK

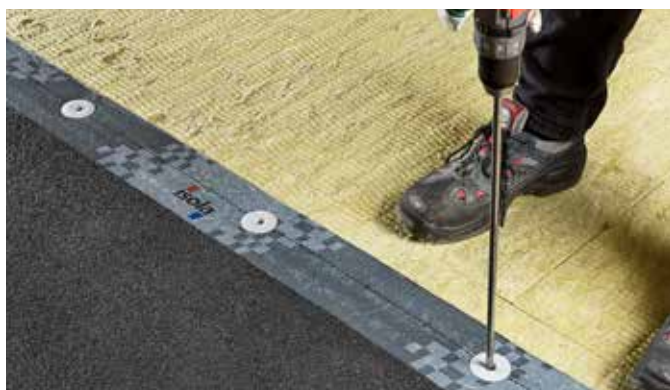
**isola**<sup>®</sup>  
Torra och sunnda hus!

Enlagstäckning  
Monteringsanvisning



- Isola Isotekk 5500
- Isola Mestertekk





### Enlagstäckning av tätskiktsmattor för exponerade lutande och plana tak.

Plana tak utsätts för stora belastningar. Att producera takprodukter för vårt varierande nordiska klimat kräver kunskaper och erfarenhet.

Isola har producerat tätskiktsprodukter för tak i mer än 75 år. Detta har givit oss bred kunskap att producera rätt produkter för olika användningsområden.

### ISOLA ISOTEKK 5500

Isola Isotekk 5500 är ett svetsbart enlagstätskikt av hög kvalitet. Produkten har en kombistam av glasfiberförstärkt polyester belagd med SBS modifierad bitumen på båda sidor.

Isotekk 5500 monteras på både fasta och mjuka underlag, på alla normalt förekommande underlag som isolering i varma kompakta tak, på brädriven betong samt alla typer av träbaserade underlag i luftade takkonstruktioner. Produkten kan också monteras direkt på existerande asfalttätskikt. Vid montering direkt på PVC folie måste en migrationsspärr användas. Isola Isotekk 5500 monteras vanligtvis med mekanisk infästning och skarvsvetsning (AMA Hus TY Typ 1515) alternativt kan även sträng -och skarvsvetsning (AMA Hus TY Typ 1513) samt helsvetsning (AMA Hus TY Typ 1511) utföras på fasta underlag.

### Färger

Isola Isotekk 5500 har översidan belagd med skifferströ och finns i svart och skiffergrå.

### FAKTA

### ISOLA ISOTEKK 5500

- Robust 1-lags tätskikt, dim. 1x8 m
- För låglutande och branta tak
- Uppfyller brandkrav enligt B<sub>ROOF</sub> (t2)
- TKY-A/B-0234





## INNEHÅLL:

Isola Isotekk 5500	2
Isola Mestertekk	3
Förberedelser innan montering	4
Montering	5
- Utläggning	5
- Infästning	6
- Svetsning/vertikala ytor	7
- Hörn och sargar	8
- Gavlar och fotplåt	9
- Fotränna/nock/rännedal	10
- Brunnar	11
- Takstosar	12
- Rörelsefogar	13
- 2-lagstäckningar och membraner	13
- Tillbehör	14-15



### ISOLA MESTERTEKK

Isola Mestertekk är ett svetsbart enlagstäckskikt av hög kvalitet. Produkten har en kombistam av polyester och aluminium belagt med SBS modifierad bitumen. Denna kombistam ger produkten stora fördelar gällande styrka, brand och vikt. Mestertekk kan monteras på alla typer av isolering i varma kompakta tak, på brädriven betong samt alla typer av träbaserade underlag i luftade takkonstruktioner. Produkten kan också monteras direkt på existerande asfalttäckskikt. Vid montering direkt på PVC folie måste en migrationsspärr användas. Isola Mestertekk monteras med mekanisk infästning och skarvsvetsning (AMA Hus TY Typ 1515).

### Många kulörer

Isola Mestertekk levereras i 5 olika färger. Svart, Skiffergrå, Tegelröd, Antikbrun och Furugrön.

### Speciallängder

Isola Isotekk 5500 och Isola Mestertekk kan levereras i anpassade längder från 6 till 11 meter.

### Brandklass

Produkterna uppfyller brandklass B<sub>ROOF</sub> (t2) enligt metod EN 1187.

### FAKTA

#### ISOLA MESTERTEKK

- 1-lags tätskikt med kraftig stomme, dim. 1x8 m.
- För låglutande och branta tak
- Uppfyller brandkrav enligt B<sub>ROOF</sub> (t2) på alla typer underlag
- TKY-A/B-1234



# Förberedelser innan montering

Takytan skall alltid inspekteras före montering. Underlaget skall vara torrt och rent. Vatten, snö och is måste avlägsnas. Vid montering direkt på träunderlag skall normalt en underlagstäckning monteras. (tex Isola Isobas, YAM 2000 eller Isola Isonorm, YAP 2200).

Underlag av råspont skall ha en tjocklek av minst 20 mm. (virkeskvalitet skall vara lägst G4-3 eller G2-3, enligt SS-EN 1611-1). Kontrollera råspontens kvalitet före monteringen av tätskiktet. Underlag av plywood skall ha en tjocklek av minst 18 mm, (hållfasthetsklass minst P30 och ytfanér lägst i klass III).

Vid montering på betong/lättbetong skall översidan ha en ytjämnhet motsvarande minst brädriven yta. Om ytan skall täckas med en helklistrad/svetsad tätskiktsmatta måste den förbehandlas med Isola Asphalt Primer som måste vara torr före montering. Vid renovering och omtäckning på gamla tak måste det säkerställas att gammalt underlag är korrekt infäst. Ojämheter och blåsor skall skärs bort. Vid stora ojämnheter läggs en renoveringsbord av minerallull före vidare montering av tätskiktsmattan.

## Infästning/Infästningsplan

Mekanisk infästning och skarvsvetsning är den enklaste och vanligaste metoden. Tätskiktet läggs löst på underlaget och infästning görs i sidoöverlappet som svetsas ihop. För montering av Isola Isotekk/Mestertekk används fästdon med plåtbrickor eller teleskophylsor. Vid mekanisk infästning av isolering skall teleskophylsor användas.

Vid montering på gammalt tätskikt på träpanel eller på hård isolering med tjocklek under 30 mm används försänkt plåtbricka Ø40 mm, vid tjockare isolering ska takhylsa med teleskopeffekt användas.

Typ av fästdon och dimension skall framgå av bygghandlingarna. Infästningsdonen skall ha godkännande enligt den europeiske provningsstandarden ETAG-006 samt ha CE-märkning med tillhörande prestandadeklaration. Det är viktigt att det används rätt typ av infästningar beroende på typ av underlag. För beräkning av rätt typ av fästdon, storlek och antal fästpunkter följ individuella anvisningar för projektet samt svensk standard SS-EN 1991-1-4 Fästdonen skall vara provade med Isola Tätskiktsmattor enligt SS-EN-16002 avseende motstånd mot vindlast.

Tätskiktsmattan har markeringar på skarvkanten för att säkerställa att minsta kantavstånd blir korrekt.

## Heta Arbeten

För att utföra montering gällande svetsning av Isola tätskiktsmatta krävs en fullgjord Heta Arbeten utbildning och att man erhållit ett personligt Heta Arbeten certifikat. Monteringen skall alltid följa Brandskyddsföreningens och försäkringsbranschens fastlagda säkerhetsföreskrifter. Detta gäller oavsett hur tätskikten monteras, både vid gasol (kapslad låga)- och eldriven utrustning/varmluft.

## Skyddsanordningar/taksäkerhet

Före man startar arbetet bör man planlägga hur man hanterar gångtrafik, material och övriga element som kan påverka taktäckningen och säkerheten på taket och området runt omkring.

Efter färdigställandet måste man säkerställa att övriga taksäkerhetsprodukter som snörasskydd, stegar, gångbanor mm. monteras efter gällande regler.

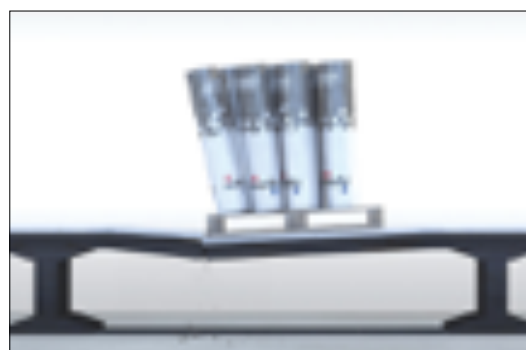
För mer info: [www.taksakerhet.se](http://www.taksakerhet.se)

## Transport och lagring

Materialet skall lagras i upplag på mark som bör vara jämnt och torrt. Tätskiktsrullarna skall lagras stående på pall och skyddas mot sol och regn.



Vid alla lyft skall rullarna vara stående på pall.



Pallarna på taket skall fördelas av hänsyn till vikt.

# Montering

## Montering med mekanisk infästning för Isola Isotekk 5500 och Isola Mestertekk

### Skarvar och läggningmetoder

Tätskiktetsmattor kan förankras mot underlaget på flera sätt: Mekanisk infästning, strängsvetsning och helklistring. Isola Mestertekk skall enbart förankras in mekaniskt och skarvsvetsas. Isola Isotekk 5500 kan utföras enl. alla metoderna. Produkterna kan monteras i valfri läggningsriktning på taket. Skarvar i motfall bör om möjligt undvikas. Förskjutna skarvar utförs med minst 0,5 m.

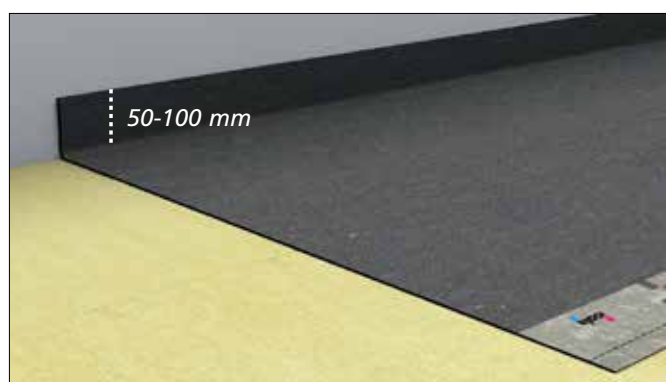
Denna anvisning redovisar främst metoden mekanisk infästning med skarvsvetsning eftersom detta är den mest använda metoden idag. Vid övriga frågor tag kontakt med Isola.

Mekanisk infästning utförs efter gällande beräkningar (infästningsplan).

### 1. Utläggning

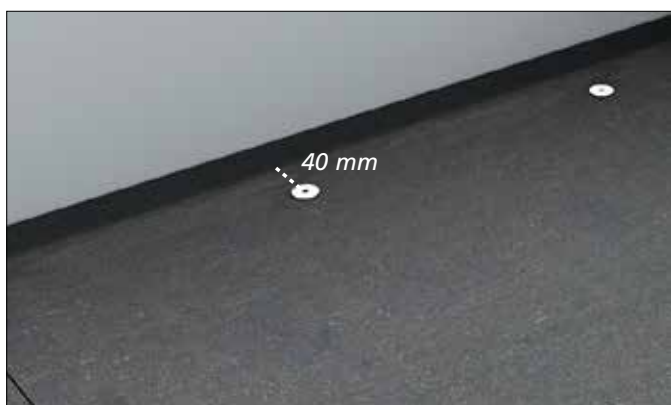


Starta med att rulla ut tätskiktet på vald startpunkt på taket. Ibland börjar montering vid rännor och vinkelrännor, i andra fall vid takfot. Våderna läggs i takfallets lutningsriktning. Sträck och rikta in våden i längdriktningen så att våden ligger plant. Vid låga temperaturer bör materialet förvärmas.



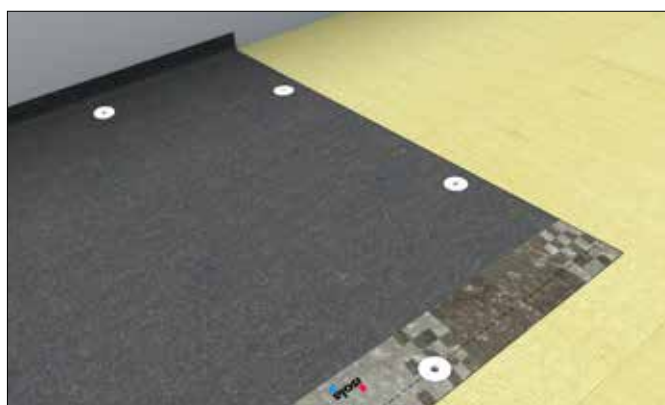
Vid utrullning mot vertikala ytor skall våden dras upp 50-100 mm. Kontrollera att den vertikala ytan/väggen är jämn, torr och ren.

### 2. Mekanisk infästning - Uppvik



Svetsas mot den vertikala ytan och fästs därefter mekaniskt mot fast underlag, ca 40 mm från vägg, alternativt kan infästningen utföras mot den vertikala ytan.

### 3. Mekanisk infästning - Tvärskarv

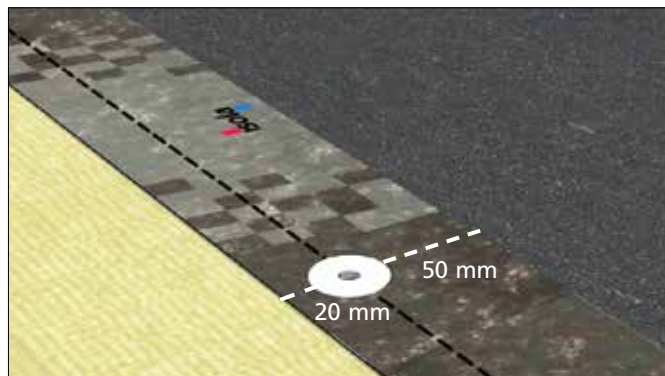


Mekanisk infästning av tvärskarv.

## 4. Mekanisk infästning - långskarv

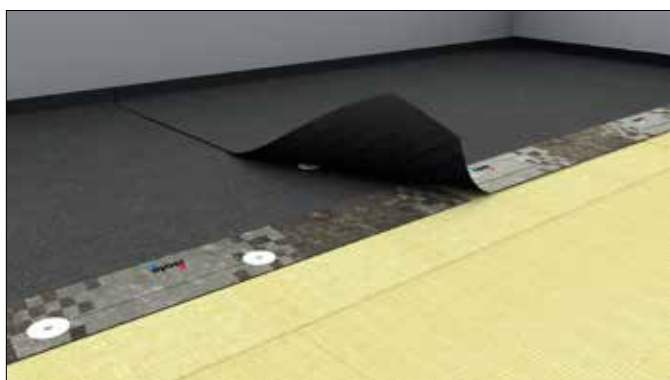


Rätt typ och längd av fästdon monteras. Vid montering på isolering undvik deformation (skruva inte för hårt). Kraftig nedböjning medför bla. sämre vidhäftning i svetsad skarv.



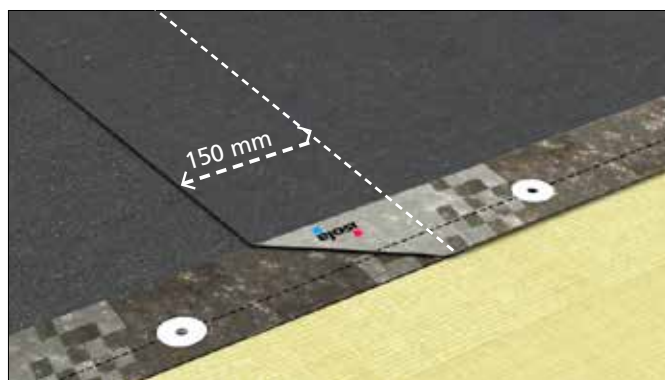
Den mörka markerade linjen på tätskiktets kant visar rätt centrerad placering av infästningarna. Sidoöverlappet ska vara 120 mm.

## 5. Tvärskarv - nästa våd



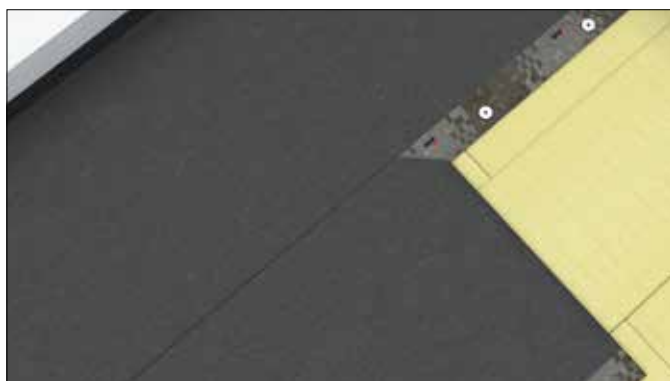
Nästa våd monteras med ett överlapp på 150 mm.

**Tips:** Markera avståndet på underliggande våd var överlappet slutar genom att försiktigt rista med baksidan av kniven. (detta för att inte smälta för långt in på tätskiktet).



Snedskär hörnet ca 45 grader för bättre vidhäftning och täthet. Vid svetsning av tvärskarv skall den undre våden upphetas så att skifferströet "drunknar" och överliggande våd svetsas samman med underliggande.

## 6. Nästa våd



Våderna ska läggas med förskjutna tvärskarvar, kortare vådlängder än 1 m skall alltid undvikas. Rikta in nästa våd över underliggande skarvkant. Montera enligt tidigare beskrivning.

**OBS! Det är viktigt att rätt typ av infästningar används beroende på underlag. Vid frågor om typ av fästdon kontakta Isola.**

## 7. Svetsning av skarv



Skarvarna svetsas och trycks ihop med tex en tryckhjul/rulle. Detta för att säkra att skarven blir helsvetsad och tät. Det skall flyta ut en synlig och jämn asfaltsträng vid skarvkanten (5-10 mm). Vid svetsning mot metallytor ska dessa vara rengjorda och förvärmda (vid kall temperatur).

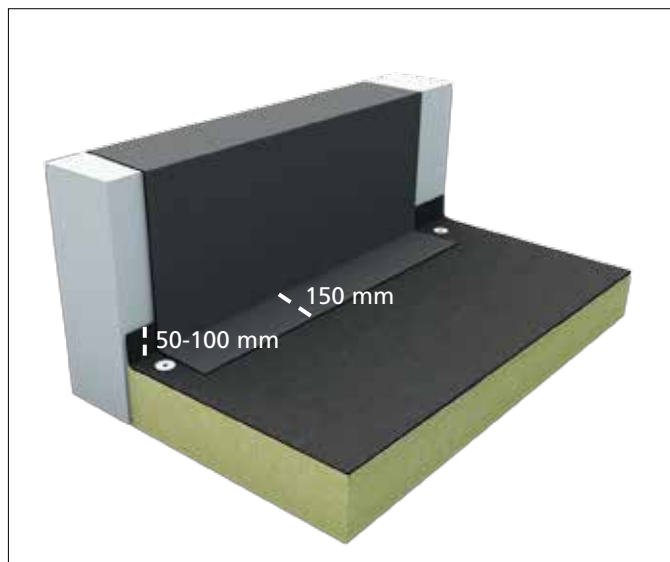


För svetsning av tätskiktsmattor används olika typer av varmluftsbrännare, alternativt gasolbrännare med innesluten låga.

**TIPS!** Tätskikt som mekaniskt infästs på underlagstäckt träpanel kan med fördel även sträng-/punktsvetsas mitt i våden. Detta för att undvika veckbildning.

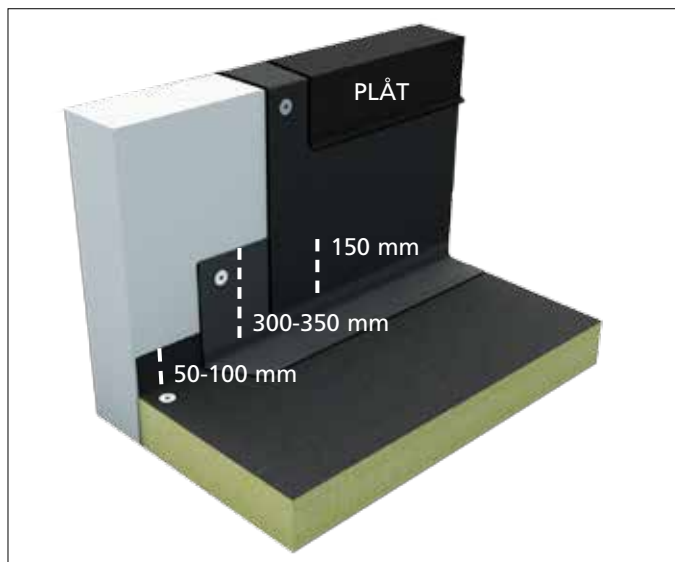
## 8. Vertikala ytor

LÅG



Vid låga väggkrön < 300 mm monteras tätskiktsmattan upp min. 50-100 mm. En tätskiktsskappa monteras sedan ut på takytan min. 150 mm och dras vidare upp över krönet och ned på utsidan min. 50 mm och fästs mek. c/c 150 mm. Se till att kappor får skarpa veck i vinkeln mellan takytan och den vertikala väggen. Överst på krönmuren som snedfasas innåt monteras ett krönbeslag/plåtbeslag. Alternativa utformningar kan förekomma. Se AMA JSE.151-1/1 till 151-1/4.

HÖG



Vid väggkrön > 300 mm är skillnaden att tätskiktsskapporna skall delas. Den undre tätskiktsskappan skall dras upp 300-350 mm vertikalt på vägg och överlappas min. 150 mm. Kapporna svetsas och fästs mek. c/c 150 mm. Plåten kan även i vissa fall avslutas längre ner över tätskiktet.

# Hörn

## 9. Invändiga hörn



Isola Flexitett kan vid värmning enkelt formas och monteras på den uppvikta tätskiktsmattan i hörn och vinklar.



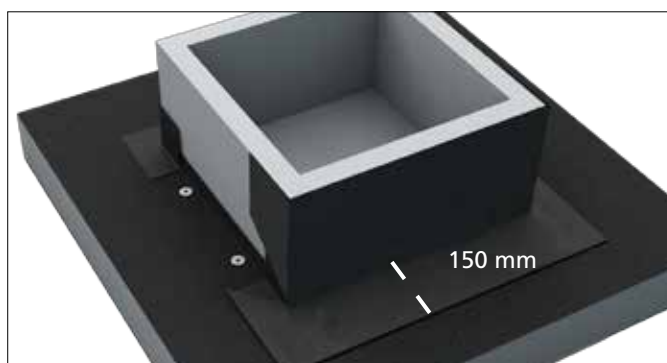
Isola Flexitett - hörnförstärkning består av en 5 mm stomlös SBS bitumen lapp, dim. 200x200 mm. Enligt AMA Hus figur JSE 1/1. och 1/2.

## 10. Intäckning av sargar, utvändiga hörn

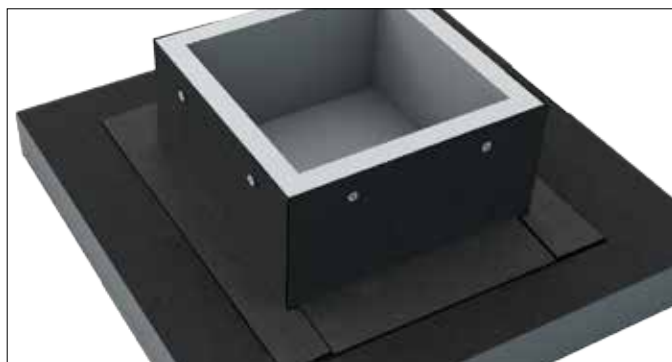
Stora genomföringar som takljuskupoler, takluckor, fläktar mm. skall intäckas enligt följande.



1. Tätskiktsmattan skall monteras uppvikt 50-100 mm. på sidorna, svetsas samt fixeras mekaniskt i underlaget enligt bild. Alla hörn förstärks med en förvärmad Flexitett SBS lapp. (fördelas 100x100 mm. på vertikal- och takytan).



2. Svetsa den första tätskiktsskappan (undersidan från takets lutning). Denna ska dras ut min. 150 mm. på takytan, upp till sargens överkant. Snitta och vik runt hörnet genom att skära 45 grader i övergång tak/vägg.

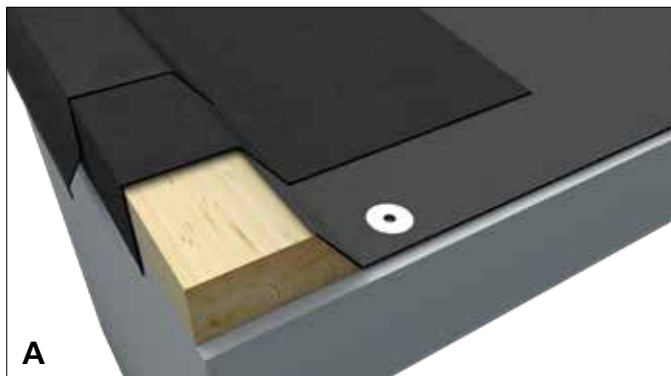


3. Svetsa därefter sidorna på motsvarande sätt och avsluta med ovansidan som viks över. Kapporna fästs mekaniskt i sargens överkant.

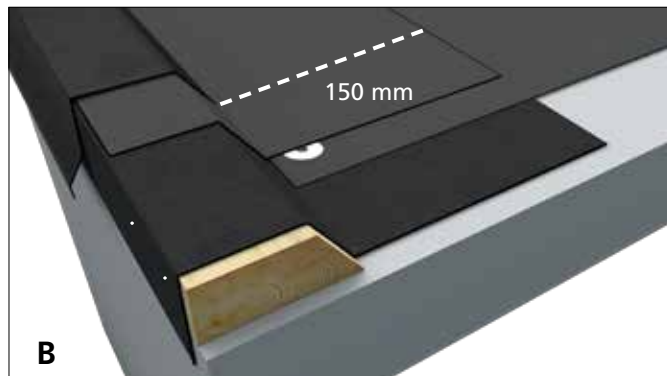
**OBS!** Vid bredare sargar över 1 meter kan det finnas risk att vatten stannar kvar mot sargen på den översta sidan. Här bör man bygga upp ett fall av kilformad isolering i min lutning 1:20.



## 11. Avslutning gavlar



Vid fria gaveländar avslutas tätskiktet med en uppdragning på en fasad regel i trä, min. dim. 45x120 mm. Det förekommer 2 olika metodutföranden. Bild A visar att tätskiktsmattan monterar upp på kantregelns snedställda yta, svetsas och fästs mekaniskt framför. Därefter monterar en kapp över och ner på regelns utsida min. 50 mm förbi regeln och min 150 mm ut på takytan. Täcks in med hängskiva av plåt.

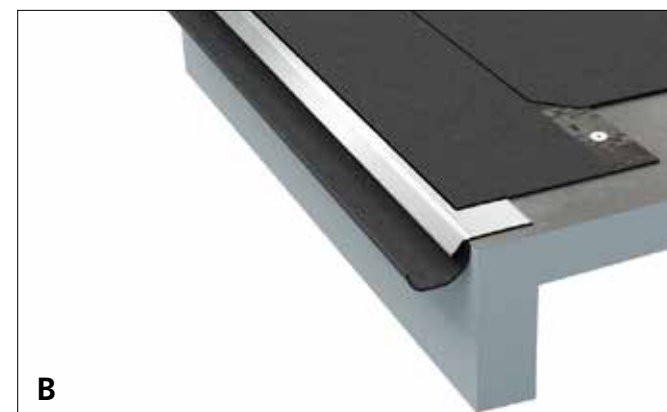


Utförande enligt detalj AMA Hus JSE. 151-4/1. Det metodutförande som vi därav rekommenderar. En kombination med underlagstäckning kvalitet YEP 2500 Isola Isostark som viks ner på kantregelns utsida och spikas min. c/c 150 mm. Tätskiktsmattan avslutas före kantregeln och fixeras mekaniskt. Den övre kappan av tätskiktsmatta dras min. 150 mm (200 mm vid lättbetong) ut på taket. Därefter monterar ett plåtbeslag.

## 12. Intäckning av fotplåt



Före fotplåt monterar skall en remsa (bredd 330 mm.) min. kvalitet YEP 2500 (vid perforerad fotplåt min. YEP 3500) monterar under. Vid underlag av lättbetong skall en remsa av YEP 3500 helsvetsas mot underlaget. Överliggande tätskikt dras fram och kapas vid fotplåtens nedvikning och helklistras mot både tätskiktsremsa och fotplåt. Om tätskiktet monterar i takets längdriktning skall hörn snedskäras på samma sätt som vid tvärskarv.



Vid trätak behövs oftast inte separat remsa då fotplåt monterar direkt på monterad underlagstäckning. Här svetsas en 500 mm. bred tätskiktsmatta över plåten och fästs mekaniskt. Överliggande tätskikt dras fram min. 150 mm. över remsan, (lika som vid tvärskarv). Vid andra underlag än trätak skall en separat remsa bredd 330 mm. först monterar.

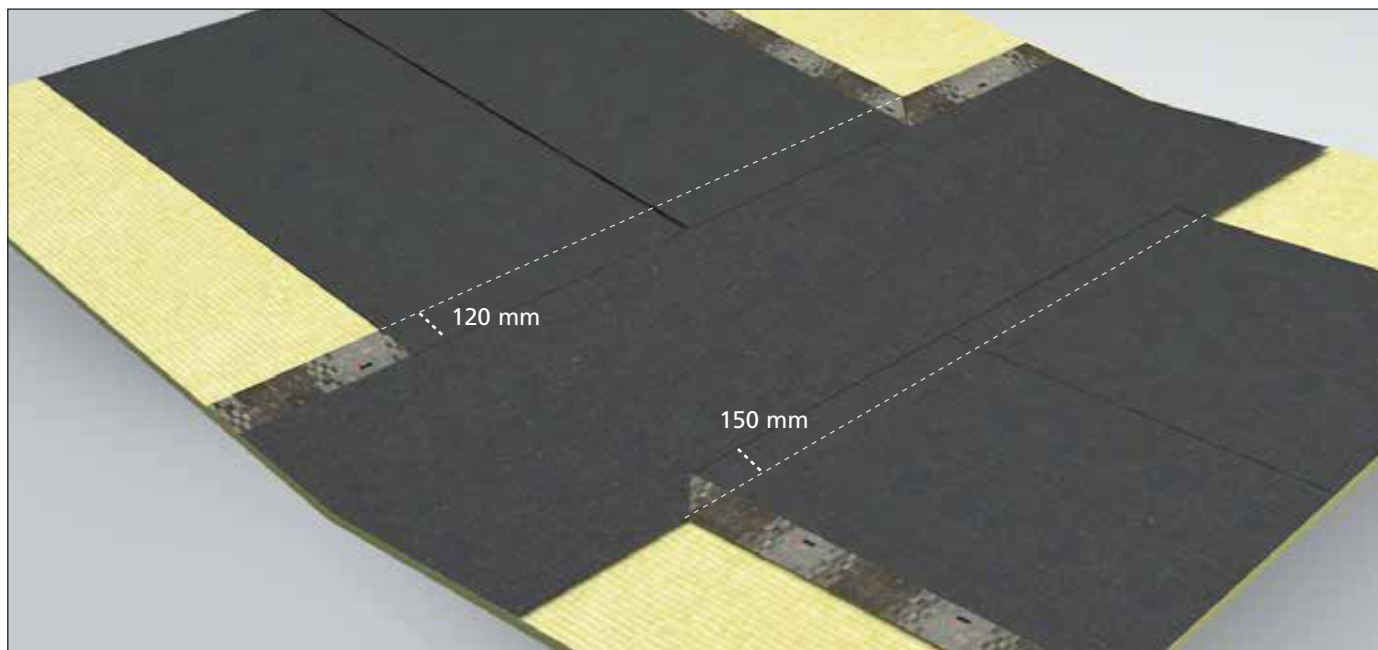
Fotplåten skall vara minst 150 mm. bred och max 2000 mm i längd. Vid renovering/omläggning ska ny fotplåt alltid monterar för att kunna säkerställa ett fullgott resultat.

### 13. Intäckning av Fotränna (ståndränna)



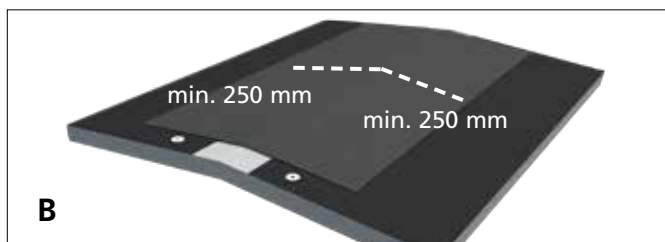
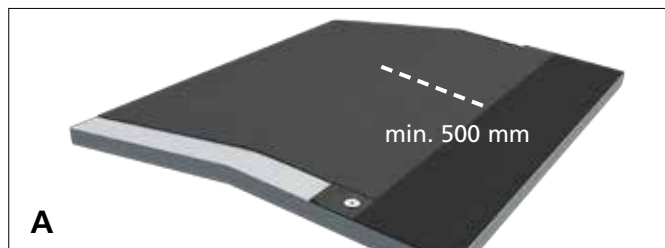
Fotränna används för att leda vatten på taket, stommen är oftast av cellplast, men även andra material förekommer, träreglar mm. Den monteras efter att tätskiktsmattan är färdigmonterad. Fotränna skall enl. AMA Hus detalj JSE. 151-7/1. Täckas in med 2 remsor av tätskiktet som svetsas samman, är stommen av trä svetsas kapporna även mot denna. Den första kappan monteras på översidan av fotrännan (den snedställda sidan) och går upp och täcker ovansidan. Den andra överliggande kappan täcks över och ner på motsatt sida. De avslutas min. 150 mm ut på takytan. Om fotränna även ska fungera som snörasskydd behöver stommen vara stabil, (trä) och en fast förankring i underlaget skall utföras.

### 15. Rännadal



Rännadal är lågpunkten mellan två takytor. Här monteras även brunnar. Här skall överlappningen på ena sidan vara 150 mm (lika som vid tvärskarv). Före svetsning skall rännaldalsvåden mekaniskt infästas och undre vådens yta

### 14. Intäckning av nock



Intäckning av nock kan utföras enligt A och B. På låga taklutningar under 3 grader kan tätskiktsmattan dras förbi och över nocken, men skall gå över med min. 500 mm. enl. bild A, för att undvika veck. Viktigt att nocken är rak och att våden ligger vinkelrätt. Vid lutningar över 3 grader skall egen våd av tätskiktsmattan med bredd min. 500 mm. av tätskiktet helsvetsas över nocken. I AMA Hus JSE.151-5/1. är det metod B som visas och skall utföras..

ska värmas så att skiffergranulatet "drunknar". På sidan med skarvkant är överlappningen 120 mm och denna sida monteras som en ordinarie långskarv. Rännadalar kan även utföras nedsänkt i isoleringen.

# Brunnar

## 16. Brunnar



Brunnar monteras i lågpunkter, normalt i rännदार. Vid brunnar och genomföringar skall obrännbar isolering, brandklass A användas.

1. Markera ett fält på 500x500 mm. i isoleringen runt brunnen. **Skär ut lite av isoleringens översida så att brunnen och tätskiktsmattan på 1x1 m blir i rätt slutnivå (inte byggs upp för högt att det samlas vatten framför).**
2. Tillpassa sedan en bit av tätskiktsmattan/intäckningskragen i storlek 500x500 mm. Denna läggs i ursparningen med svetsidan upp.
3. Placera brunnen på sin plats. Fäst brunnen mekaniskt till underlaget i varje hörn (4 färdiga hål i stålflänsen).
4. Montera tätskiktet över brunnen med en kapp på storlek 1x1m. Tillpassa öppningen och svetsa undersidan av kappan till brunsmattan.

Vid montering av andra brunnar kan en separat intäckningskrage användas. Då måste kragen värmas och tryckas till brunns fläns så att asfalt tränger upp genom stålflänsens perforerade hål.

### Insticksbrunn

Isola har olika typer av brunnar. Vid renovering/ omtäckning skall den gamla brunns plåtfläns och en yta på 500x500 mm. runt brunnen noga rengöras från gammalt tätskikt. Därefter monteras en brunn med

20 mm mindre diameter i den befintliga. En 10 mm gummiring skall alltid monteras på brunnsröret.



### Bräddavlopp

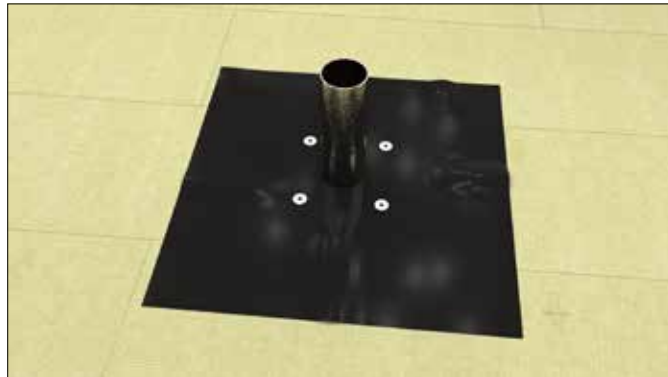
Bräddavlopp skall monteras på alla tak med invändig avvattning. Detta ger en extra säkerhet om brunnar blir igensatta på taket. Dessa monteras i fasaden ca 50 mm. över rännadalsbotten. Bräddavlopp genom tak/bjälklag skall ha utloppsdiameter min. 50 mm. Bräddavlopp genom sarg skall ha utloppsdiameter min. 100 mm.

# Takstos

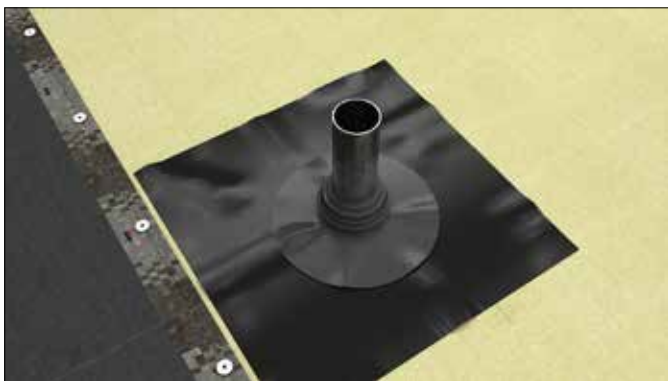
## 17. Takstos



**1.** *Tillpassa isoleringen noggrant runt genomgåringen. (alltid obrännbar isolering vid genomföringar)*



**2.** *Montera en bit av tätskiktsmattan ca 500x500 mm. med undersidan/svetsvidan uppåt. Denna fästs mekaniskt till underlaget. (om underlaget är t.ex av betong kan tätskiktsmattan också helsvetsas).*



**3.** *Välj rätt dimension av Isola Takstos och montera denna över röret. Svetsa sedan stofsflänsen till underlaget.*



**4.** *Tillpassa tätskiktsmattan, den skall dras minst 150 mm förbi takstosen. Mät, markera och skär upp våden från kortsidan, var noggrann runt stosen. Snedskär även hörnet vid skarvkanten och svetsa sedan våden mot takstosen.*



**5.** *Nästa våd dras ned mot takstos och svetsas, den undre vådens yta ska värmas så att skiffergranulatet "drunknar" En rostfri slangklämma monteras avslutningsvis på takstosen och dras åt till genomgåringen.*

## 18. Rörelsefogar

### På takytor

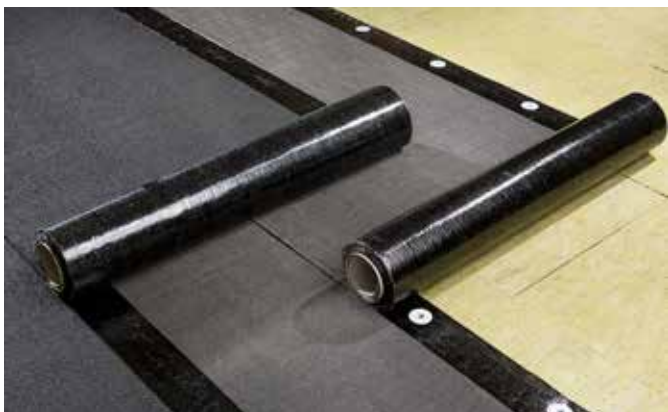
Vid en rörelsefog måste tätskiktsmattan friläggas över själva fogen. Rörelsefogar <15 mm kan skapas kan skapas genom att man lägger ut en 300 mm. bred remsa (skiljeskikt) alt. används en mineralullsboard över fogen. Denna skall snedskäras i 45 grader på båda sidor. Därefter monteras en separat remsa av tätskiktsmattan i bredd 500 mm. Denna kapp skall vara frilagd 300 mm. (aldrig svetsning mot skiljeskiktet), klisterbredden skall vara min 100 mm. på varje sida. Denna fixeras med anpassade fästdon. Tätskiktet svetsas därefter över kappans kanter.

### På väggytor

Mot vertikala ytor skall tätskiktsmattan inte dras upp direkt på väggen. En skiva av plywood min.16 mm. fixeras till takytan utan direktkontakt mot väggen. Använd fästvinklar/dylikt. Bakom Plywoodskiva monteras normalt en isolering. En kapp av tätskiktet monteras på skivan och fästs in i överkant. En separat remsa fästs sedan i vertikalen ovanför skivan och dras ned över kapporna. avslutningsvis monteras ett plåtbeslag. Se även figur AMA HUS JSE. 151-1/4.

# 2-lags täckningar och membraner

Isola har olika produkter och system för dessa områden. För mer information kontakta Isola ab.



*Tvålagstäckningar är två lager tätskiktsmatta med ett heltäckande asfaltlager mellan. Metoden kan utföras i olika varianter vad gäller klistring och svetsning. Det undre första laget monteras här på samma vis som vid enlagstäckning. Det övre laget svetsas på det undre in till vertikal vägg. Skarvarna i det översta laget skall förskjutas. Om det understa laget skall klistras på betong/lättbetong eller gammalt tätskikt krävs en förbehandling med Isola Primer för god vidhäftning. Primer skall alltid vara torr före svetsning.*

### **Inbyggda Tätskikt/membraner**

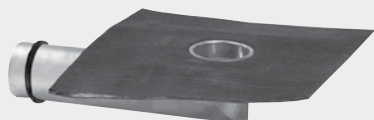
*Isolas membransystem kan utföras på olika sätt beroende på konstruktion och underlag. Systemlösningarna monteras helsvetsade, lösliggande eller klistrade i varmasfalt.*

# Isola tillbehör taktäckning

Isola levererar en mängd olika tillbehörsprodukter som säkrar och förbättrar takets utseende och funktion.

## ISOLA TAKBRUNNAR

Säkra lösningar både för nybyggnation och renovering. Finns i olika typer och storlekar: vertikala, horisontala och med vinkel till terrasser. Levereras med prefabricerad SBS krage på flänsen. Dimensioner från 50 till 110 mm.



### Isola Takbrunn horisontal

Rostfritt syrafast stål. SBS krage 500x500 mm.

Finns i två dim. 50 och 75 mm.

Levereras utan lövsil.



### Isola Takbrunn med SBS krage

Rostfritt syrafast stål med påmonterad SBS krage 500x500 mm.

Finns i fem dim.: 50, 62, 75, 90 och 110 mm.

Levereras utan lövsil.

## ISOLA LÖVFÅNGARSIL



### Isola Lövfångarsil Flex 70-200

Stark och hållbar lövfångarsil i plast till brunn med  $\varnothing$ 70-200 mm.

Montering och demontering utan behov av verktyg.

Lövfångarsilens diameter 210 mm.



### Isola Cylindersil

Höjd synlig: 111 mm. Djup instick: 42 mm.  
 $\varnothing$ 50 mm,  $\varnothing$ 63 mm,  $\varnothing$ 75 mm,  $\varnothing$ 90 mm .



### Isola Lövfångarsil Flex Horizontal

Stark och hållbar lövsil i plast med utloppsdiameter  $\varnothing$ 70-200 mm.

Montering och demontering utan behov av verktyg.

B=230 mm, H=230, D=100 mm.



### Isola Terrassil

Till brunnar med diameter 50-110 mm.

Lövfångarsilens diameter är 130 mm.

## ISOLA TAKSTOSAR



### Isola Ventilationsavluftning

Ventilationsavluftning för wc mm., kondensisolerad. 2 typer för kanaldimension 75 mm samt 110 mm.



### Isola Takstos med slangklämma

Används till rörgenomföringar. Tätskiktsmattan svetsas fast mot Takstosens fläns. UV-beständig, EPDM. Dim. från 12 till 250 mm.



### Isola Flexitett

Stomlös SBS asfalt, används som extra förstärkning runt detaljer, hörn, och genomföringar. Finns som lapp i dim. (20x20 cm) och på rulle i dim.: 1x5 m. Tjocklek 5 mm.



#### Takbrunn med stålfläns

Rostfritt syrafast stål med perforerad krage i dim. 300x300.  
Finns i fyra dim.: 50, 62, 75 och 90 mm.  
Levereras utan lövsil.



#### Isola Bräddavlopp

Rostfritt syrafast stål. SBS krage. b=500, h=300 mm, d=200 mm.  
Finns i tre dim. 50,75 och 110 mm.  
Levereras utan lövsil.

### ISOLA LISTTÄCKNING

Ger taket ljus och skuggeffekt. Finns i 2 olika typer, som flexibel asfaltremsa och i med beströdd trekantslist i stål.



#### Isola Profillist på rulle

Asfaltremsa i svart, skiffergrå färg som svetsas fast på takmaterialet.

Dim.: L=5m, B=3 cm, H= ca 1 cm.

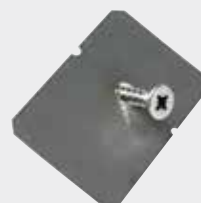


#### Isola Trekantslist stål

Består av list, ändstycke samt fästskiva med skruv.  
Typ 1 finns i färgerna skiffergrå, svart och tegelröd.  
Dim.: L=1250 mm, B=35 mm, Höjd-32 mm.

Typ 2 finns i svart.

Dim.: L=1250 mm, B=65 mm, Höjd-40 mm.



#### Isola Fästskiva med skruv

Används till att fästa och sammankoppla trekantslisterna.

### ÖVRIGT



#### Isola Primer

Asfaltprimer till förbehandling av betongytor, används för ge en god vidhäftning mellan underlag och SBS Svetsprodukter.  
Åtgång: 0,2-0,4 l/m<sup>2</sup>. Hink 20 l.



#### Isola infästningsmaterial

Skruv med försänkt bricka till träbaserade underlag.  
5.0x40 mm.



#### Isola Värmekabel till brunn

Används till brunnar med diameter 50-160 mm. Komplet monteringsats inkl. monteringsanvisning.

## Torra och sunda hus!



Isola utgår från gedigen tradition och produktutveckling. Skydd mot fukt och bevarande av byggnadsvärden är målsättningen i arbetet med att ständigt förbättra produkterna.

I mer än 75 år har Isola varit en ledande fuktproblemlösare och samarbetspartner för byggbranschen i Norden.

